



Министерство здравоохранения  
Республики Казахстан



НАЦИОНАЛЬНЫЙ НАУЧНЫЙ  
ЦЕНТР РАЗВИТИЯ ЗДРАВООХРАНЕНИЯ  
ИМЕНИ САЛИДАТ КАИРБЕКОВОЙ

# «Основные нововведения в системе здравоохранения»

АСТАНА, 2025 год



## ИСХОДНАЯ РЕДАКЦИЯ

- режим работы МО, оказывающей ПМСП устанавливается с 08.00 до 20.00 часов по скользящему графику для всех специалистов

- отсутствует

- отсутствует

- количество прикрепленного населения на 1 ВОП, оказывающих ПМСП участкового педиатра – 500 детей от 0 до 6 лет, 900 детей от 7 до 18 лет

- отсутствует

## УТВЕРЖДЕННАЯ РЕДАКЦИЯ

- режим работы организации ПМСП - с 08.00 до 20.00 часов по скользящему графику в будни, **с 9.00 до 14.00 часов в субботу**
- продолжительность приема специалиста ПМСП на 1 пациента по обращению пациента (незапланированный прием) - **15 мин.**, запланированный прием – **10 мин.**, профосмотр – **10 мин.**, мотивационное консультирование – **не менее 30 мин.**
- запланированный прием: рабочий день врача ПМСП составляет **8 часов**:
  - прием пациентов: **≥ 6 часов**
  - работа с документацией: **до 2 часов**, включая подготовку к «запланированному приему» (анализ результатов обследований пациента).
- определено рекомендуемое **материально-техническое оснащение** организаций ПМСП в разрезе кабинетов (набор врачебного приема, фельдшера, неотложной помощи, набор для диагностики диабетической нейропатии и т.д.)
- **исключено разделение детей** по возрасту и количеству на педиатрическом участке в возрасте от **0 до 18 лет** в количестве **не более 900 человек**
- изменение подхода к учету статистики пациентов с хроническими болезнями при переприкреплении к другой МО (**свыше 6 месяцев**)

ИСХОДНАЯ РЕДАКЦИЯ

- отсутствует
- отсутствует
- поводы обращения

ДЕЙСТВУЮЩАЯ РЕДАКЦИЯ

- определен **рекомендуемый состав и площади помещений** организации ПМСП в разрезе кабинетов
- **мед. работника в смотровом кабинете**; уточнены действия СМР, участкового врача медицинской(ого) сестры(брата) расширенной практики
- **внесены изменения в поводы обращения**: «Административный»: *справки (075/у, 076/у, 073/у, 072/у), оформление медицинской документации;* «Профилактика»: *иммунопрофилактика; скрининг; патронаж; обследование призывников; прегравидарная подготовка;* «Заболевание»: *острое заболевание, обострение хронического заболевания», подготовка к плановой госпитализации, подготовка к ЭКО,* «Динамическое наблюдение», «Экстренная стоматологическая помощь», «Плановая стоматологическая помощь», «Стоматологическая помощь»: *ортодонтическая помощь детям с врожденной патологией челюстно-лицевой области, Ортодонтическая помощь детям из малообеспеченных семей.*  
**НВ!!! вводятся в действие с 1 января 2027 года**
- режим работы неотложной помощи **с 8.00 часов до 20.00 ч.** уточнено создание и оснащение кабинета неотложной помощи и мобильных бригад в организации ПМСП
- сформирован перечень медуслуг на уровне ПМСП в рамках ГОБМП **(КПН ПМСП)** скорреспондированный с функционалом специалистов ПМСП, в соответствии со стандартом организации оказания ПМСП *(127 услуг)*
- сформирован перечень медуслуг на уровне ПМСП **при первичном обращении** пациента *(27 услуг)*

**НВ!!! вводятся в действие с 1 января 2027 года**

# СТАНДАРТ ОРГАНИЗАЦИИ ОКАЗАНИЯ ПМСП

(приказ 49)



приложение 1 Объем навыков и компетенции специалистов организации, оказывающие ПМСП

приложение 2 Структура подразделений (кабинеты/отделения) медицинских организаций, оказывающих ПМСП

Женская консультация

Кабинет геронтолога

Центр раннего вмешательства и развития детей

Отделение профилактической медицины и социально - психологической помощи

приложение 3 Штатные нормативы организации, оказывающие ПМСП

**Центр ПМСП**

**Поликлиника**

Подростковый врач

(на 2000 обучающихся в возрасте от 15 до 18 лет)

Врач гериатр

(на 20 000 населения старше 65 лет)

Медицинская сестра 30Ж

Клинический фармаколог

Заместитель директора по сестринскому делу/главная медицинская сестра

Специалист по мониторингу кодирования причин смертности

приложение 4 Материально-техническое оснащение организаций, оказывающих ПМСП

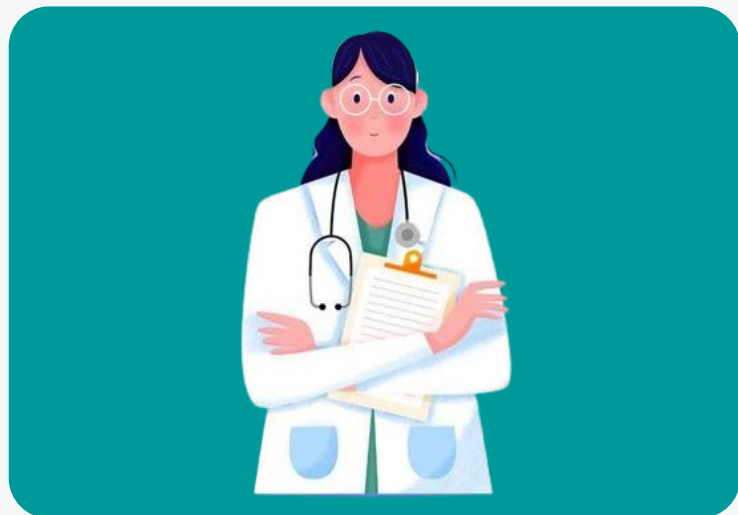
приложение 5 Перечень медицинских услуг, оказываемых на уровне ПМСП

приложение 6 Поводы обращений в организации ПМСП

приложение 7 Классификатор сестринских диагнозов

приложение 8 Перечень услуг ПМСП, оказываемых при первичном обращении пациента

# Медсестра расширенной практики – лицо первого контакта



Медицинская сестра осуществляет сестринское обследование, выставляет **сестринский диагноз** в соответствии с утвержденным классификатором и выполняет **сестринские вмешательства**, регламентированные НПА

- Медицинские сестры (участковые, расширенной практики, специализированные) объединяются в **МДГ** для обеспечения комплексного ухода



- Оказание услуг до 10 дней (время врача сокращается до 7-15 минут)
- Завершает прием на своем уровне при положительной динамике состояния

❖ поправки внесены в приказы 37, 49, 149, 174

## Ожидаемые результаты:

- расширение и использование потенциала медицинских сестер
- укрепление самостоятельности и лидерства медсестер
- совершенствование клинических навыков
- работа в МДГ

# Маршрут пациента при первичном обращении



## Доврачебный прием медсестры

- |  |  |
|--|--|
| 1) измеряет рост и веса                      | 7) измеряет внутриглазное давление                 |
| 2) оценивает ИМТ                             | 8) выдает тест полоски KPP                         |
| 3) измеряет температуры тела                 | 9) проводит опрос на поведенческие факторы         |
| 4) измеряет артериального давления           | 10) ЭКГ исследование                               |
| 5) проводит экспресс определение холестерина | 11) оказание экстренной помощи                     |
| 6) проводит экспресс определение глюкозы     | 12) регистрация данных в МИС согласно приказу №175 |

## Смотровой прием медсестры, фельдшера, акушерки

- |  |   |
|--|---|
| 1) осмотр кожных покровов                                  | 6) осмотр живота  |
| 2) осмотр слизистой полости рта                            | 7) осмотр наружных половых органов у мужчин и женщин                    |
| 3) осмотр щитовидной железы                                | 8) взятие соскоба влагалищной порции шейки матки и цервикального канала |
| 4) осмотр периферических лимфоузлов                        | 9) пальцевое исследование прямой кишки                                  |
| 5) осмотр молочных желёз у женщин и грудных желёз у мужчин |   |



- Медицинский работник:
- осуществляет запись в МИС
  - направляет на прием к специалистам ПМСП

- ПРИ НАЛИЧИИ ПОКАЗАНИЙ** на консультацию:
- - Врачу ПМСП
  - - Психологу
  - - Социальному работнику
  - - В кабинет ЗОЖ



**Подозрение или выявление на ЗНО**



«Зеленый коридор»  
(бейдж)

на до обследование







# ЗАПЛАНИРОВАННЫЙ ПРИЕМ

(МЕДСЕСТРА РАСШИРЕННОЙ ПРАКТИКИ, ПРОФИЛЬНАЯ И УЧАСТКОВАЯ МЕДСЕСТРА)

- запись пациентов на прием
- оповещение и обзвон пациентов
- **назначение** лабораторно-диагностических услуг
- мониторинг прохождения назначенных КДУ пациентом
- постановка **сестринского диагноза**
- **первичная интерпретация** результатов лабораторно-диагностических услуг
- **предоставление результатов** лабораторно-диагностических услуг врачу



- ❖ расширение и использование потенциала медицинских сестер
- ❖ укрепление самостоятельности и лидерства медсестер
- ❖ совершенствование клинических навыков
- ❖ навыки работы в МДГ

положительная динамика состояния - у  
**МЕДСЕСТРЫ**

отрицательная динамика состояния - у  
**ВРАЧА ПМСП**





№	Код услуги	Наименование услуг
Прием и консультации		
1	A01.016.000	Прием врача общей практики/участкового врача-терапевта/педиатра/ ПМСП
2	A01.012.000	Прием: Подростковый врач
3	A01.015.000	Прием: Акушер - гинеколог
4	A01.008.000	Прием: Фельдшер
5	A01.009.000	Прием: Медицинская сестра с высшим образованием
6	A01.010.000	Прием: Медицинская сестра со средним образованием
7	A01.011.000	Прием: Акушерка
8	A01.013.000	Прием: Социального работника с высшим образованием / со средним образованием в организации ПМСП и социальный патронаж
9	A01.014.000	Прием: Психолога с высшим образованием / со средним образованием (индивидуальное и групповое консультирование)

Проведение лабораторно-инструментальных исследований, в том числе методом экспресс-диагностики:		
клинические и биохимические исследования, в том числе с использованием экспресс-методов:		
исследования:		
23	B02.114.003	Общий анализ крови 6 параметров
24	B02.061.003	Измерение скорости оседания эритроцитов (СОЭ)
25	B04.313.002	Определение времени свертывания крови
26	B04.311.002	Определение времени кровотечения
27	B01.077.004	Общий анализ мочи / определение показателей мочи (рН, лейкоциты, эритроциты, уробилиноген, нитриты, белок) экспресс методом
28	B02.322.002	Определение гемоглобина в крови / определение гемоглобина в крови экспресс-методом
29	B03.401.003	Определение общего холестерина в сыворотке крови экспресс-методом
30	B03.335.003	Определение глюкозы в сыворотке крови экспресс-методом
31	B03.517.003	Определение хорионического гонадотропина человека (ХГЧ) в моче экспресс-методом (тест на беременность)
32	B03.862.003	Определение суммарных антител к вирусу гепатита С в сыворотке крови экспресс-методом
33	B03.863.003	Определение HBsAg в сыворотке крови экспресс-методом
34	B03.865.003	Определение лейкоцитов в крови экспресс-методом
35	B01.005.002	Анализ мочи по Нечипоренко

**УТВЕРЖДЕННАЯ МОДЕЛЬ: ФОРМИРОВАНИЕ КПН ПМСП**  
сформирован перечень из **127 КПН ПМСП** на уровне ПМСП согласно **функционала специалистов ПМСП** и для проведения диагностики и лечения наиболее распространенных заболеваний

- приемы и консультации – **22 услуги**
- лаб-инструментальные исследования – **50 услуг**
- клинические и биохимические исследования - **35 услуг**
- инструментальные методы исследования – **16 услуг**
- процедуры и манипуляции - **39 услуга**

- соотношение альбумина и креатинина в моче;
- альбумин-креатининовое соотношение (ACR);
- ПАП-тест (вне скрининга);**
- отоскопия;
- диагностика **pro-BNP**

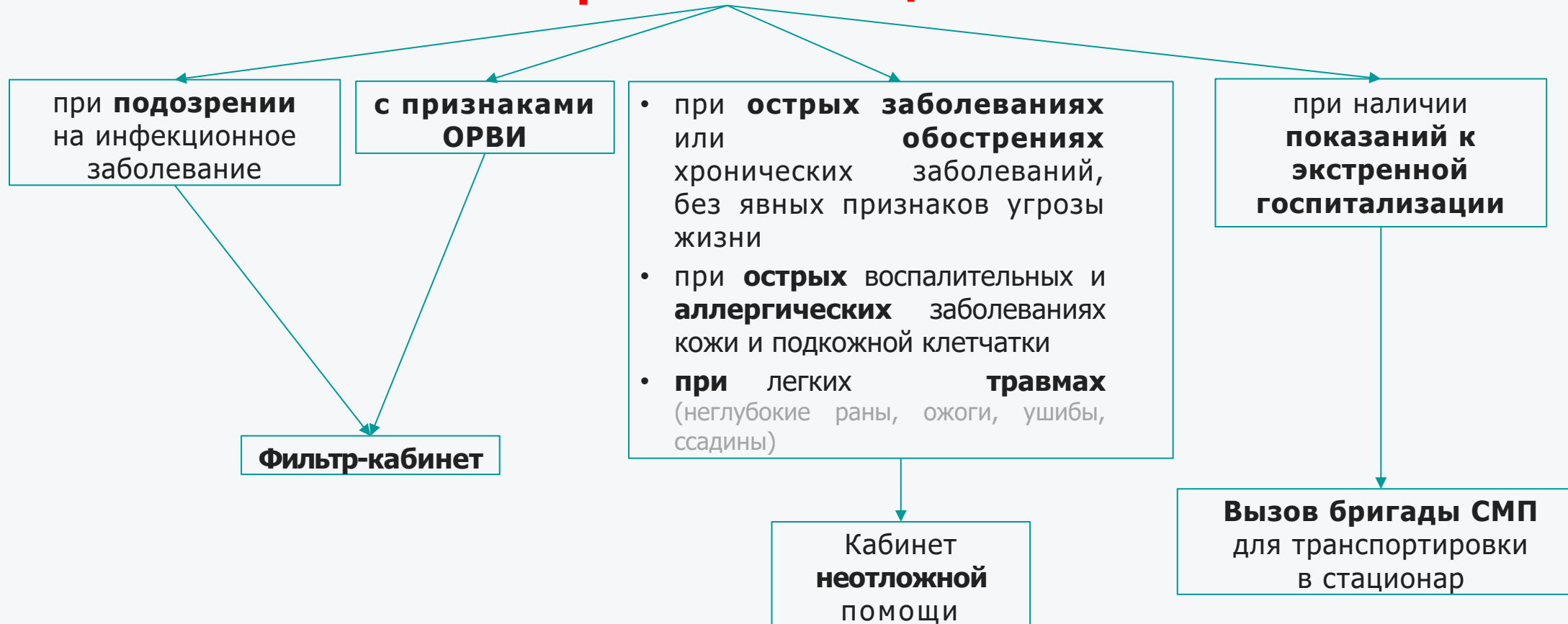
Инструментальные методы исследования:		
73	C03.082.005	Маммография (4 снимка)
74	C02.010.000	Электрофизиологическое исследование сердца: ишемический тест ("6 минутная ходьба")
75	C02.034.000	Спирография с функциональными пробами (фармакологическая, физическая нагрузка) на автоматизированных аппаратах
76	C02.033.000	Спирография при записи на автоматизированных аппаратах
77	C03.001.005	Диагностическая флюорография (1 проекция)
78	C03.002.005	Диагностическая флюорография (2 проекции)
79	C02.001.000	Электрокардиографическое исследование (в 12 отведениях) с расшифровкой

Процедуры и манипуляции:		
89	D99.590.023	Внутривенная инъекция (без учета стоимости лекарственных средств)
90	D99.590.022	Внутримышечная инъекция (без учета стоимости лекарственных средств)
91	D99.590.024	Подкожная инъекция (без учета стоимости лекарственных средств)
92	D69.700.101	Введение внутриматочного противозачаточного устройства
93	D97.710.128	Извлечение внутриматочного контрацептива (крючком/кюреткой)
94	D99.590.019	вакцинация без стоимости препарата
95	D99.293.012	Забор крови из вены
96	D99.296.013	Забор крови из пальца

# Маршрут пациента без направления ВОП



## Экстренная помощь



## Зеленый коридор

- при обращении пациента к профильному специалисту по поводу подозрения **на социально- значимого заболевание** (онкологические заболевания, туберкулез)
- **беременные** женщины при постановке на учет



## Завершение перехода на модель семейной медицины

### Педиатр:



- 1) оказание консультативной помощи ВОП, при выезде мобильной бригады, участие в составе МДГ
- 2) осмотр пациентов детского возраста перед проведением вакцинации
- 3) координация работы по ИВБДВ и УПМП, центра раннего вмешательства и развития ребенка (кабинета развития ребенка)

### Терапевт:



- 1) оказание консультативной помощи ВОП, в том числе в составе МДГ, при выезде мобильной бригады;
- 2) мероприятия по прегравидарной подготовке женщин фертильного возраста;
- 3) динамическое наблюдение беременных женщин с экстрагенитальными заболеваниями

**С 2027г. – данные службы – в виде профильных специалистов**

# Запланированный прием пациентов с НИЗ, маршрут



## Подготовка к запланированному приему

медицинская сестра расширенной практики,  
участковая медицинская сестра

Планирование записи пациентов на прием

Оповещение и обзвон пациентов посредством  
телефонной связи, SMS-сообщения

Предварительное назначение КДУ согласно перечню

Мониторинг прохождения назначенных КДУ и  
выгрузка результатов

Первичная интерпретация результатов лабораторно-  
диагностических услуг



**до 10 дней**

## Запланированный прием

врач ПМСП, профильный специалист

Предварительное изучение и оценка результатов  
КДУ

Осмотр пациента

Принятие решения по корректировке плана  
наблюдения и лечения;



**7 – 15 минут**

## Обеспечение вызова 4 категории срочности на уровне ПМСП



Оказание неотложной медицинской помощи **в часы работы поликлиник:**

- в будние дни с 08.00 до 20.00 ч.
- в субботний день с 08.00 до 14.00 ч.

**1 МБ на 25 тыс. и менее населения** для оказания неотложной медпомощи 4 категории срочности

Использование **санитарного автотранспорта** класса «А» и (или) **неспециализированного** легкового автомобиля

**Координация работы МБ** врачом кабинета неотложной помощи организации ПМСП:

- определение состава МБ и организация выезда;
- выезда профильных специалистов в случае необходимости

### ПОВОДЫ:

- 1) **ограничение самостоятельного передвижения**
- 2) повышение температуры тела **детей до 3-х лет выше 38°C**
- 3) пациенты, состоящие **на диспансерном учете, после выписки из КС**, состояние которых не позволяет обратиться самостоятельно
- 4) обслуживание вызовов 4 категории срочности, **переадресованных от СМП**, или поступившие непосредственно от пациента путем звонка или через оператора call-центра
- 5) состояния, представляющие **опасность для окружающих** (



СФОРМИРОВАН КПН ПМСП

сформирован перечень из 127 КПН ПМСП на уровне ПМСП согласно функционала специалистов ПМСП и для проведения диагностики и лечения наиболее распространенных заболеваний

- приемы и консультации – 22 услуги
- лаб-инструментальные исследования – 50 услуг
- клинические и биохимические исследования - 35 услуг
- инструментальные методы исследования – 16 услуг
- процедуры и манипуляции - 39 услуга

- соотношение альбумина и креатинина в моче;
- альбумин-креатининовое соотношение (ACR);
- ПАП-тест (вне скрининга);
- отоскопия;
- диагностика pro-BNP

№	Код услуги	Наименование услуг
Прием и консультации		
1	A01.016.000	Прием врача общей практики/участкового врача-терапевта/педиатра/ ПМСП
2	A01.012.000	Прием: Подростковый врач
3	A01.015.000	Прием: Акушер - гинеколог
4	A01.008.000	Прием: Фельдшер
5	A01.009.000	Прием: Медицинская сестра с высшим образованием
6	A01.010.000	Прием: Медицинская сестра со средним образованием
7	A01.011.000	Прием: Акушерка
8	A01.013.000	Прием: Социального работника с высшим образованием / со средним образованием в организации ПМСП и социальный патронаж
9	A01.014.000	Прием: Психолога с высшим образованием / со средним образованием (индивидуальное и групповое консультирование)
10	A01.011.008	Доврачебный осмотр в смотровом кабинете: Акушерка/Фельдшер
11	A01.009.008	Доврачебный осмотр в смотровом кабинете: Медицинская сестра
12	A01.001.008	Консультирование по вопросам планирования семьи
13	D04.001.000	Обучение в профилактических кабинетах, школах оздоровления
14	D05.001.000	Дистанционная услуга: консультирование по телефону лиц с хроническими заболеваниями
15	A02.004.003	Патронаж беременных, детей, в том числе новорожденных
16	D03.008.003	Профилактические осмотры полости рта детей в детских дошкольных образовательных организациях/учащихся средних общеобразовательных организаций женщин, вставших на учет по беременности
17	A01.012.013	Школа подготовки к родам беременной женщины и членов семьи
18	D99.591.019	Консультирование по вопросам иммунопрофилактики и мониторингу неблагоприятные проявления после иммунизации
19	A02.080.000	Консультация медицинской сестры универсально-прогрессивной модели патронажа
20	A02.081.000	Консультация по вопросам психофизиологического развития (речевого, двигательного, зрительного, слухового, психоэмоционального)
21	A01.009.013	Прием специалиста ПМСП неотложной помощи
22		Выезд мобильной бригады
Проведение лабораторно-инструментальных исследований, в том числе методом экспресс-диагностики:		
клинические и биохимические исследования, в том числе с использованием экспресс-методов: исследования:		
23	B02.114.003	Общий анализ крови 6 параметров
24	B02.061.003	Измерение скорости оседания эритроцитов (СОЭ)
25	B04.313.002	Определение времени свертывания крови
26	B04.311.002	Определение времени кровотечения
27	B01.077.004	Общий анализ мочи / определение показателей мочи (рН, лейкоциты, эритроциты, уробилиноген, нитриты, белок) экспресс методом
28	B02.322.002	Определение гемоглобина в крови / определение гемоглобина в крови экспресс-методом



## ГОБМП

### СОЦИАЛЬНО ЗНАЧИМЫЕ ЗАБОЛЕВАНИЯ:

- 1) Туберкулез;
- 2) ВИЧ;
- 3) Хронические вирусные гепатиты и цирроз печени;
- 4) Злокачественные новообразования;
- 5) Психические, поведенческие расстройства;
- 6) Орфанные заболевания;
- 7) **Острый инфаркт миокарда (до 6 месяцев);**
- 8) **Инсульты (до 1 года)\***
- 9) Дегенеративные болезни нервной системы;
- 10) Демиелинизирующие болезни ЦНС
- 11) Эпилепсия

## ОСМС

**№ ҚР ДСМ-149/2020 «Правила организации оказания медицинской помощи лицам с хроническими заболеваниями, периодичности и сроков наблюдения, обязательного минимума и кратности диагностических исследований»**

- 1) Заболевания печени;
- 2) Болезни крови и кроветворных органов;
- 3) Заболевания верхних отделов ЖКТ;
- 4) Неинфекционный энтерит и колит;
- 5) Артропатии, дорсопатии;
- 6) Болезни щитовидной железы;
- 7) Гиперплазия предстательной железы;
- 8) Доброкачественная дисплазия молочной железы;
- 9) Невоспалительные болезни женских половых органов;
- 10) Бронхолегочная дисплазия;
- 11) Врожденные пороки сердца;
- 12) Врожденные пороки развития;
- 13) Артериальная гипертензия;
- 14) Ишемическая болезнь сердца;
- 15) Экстракраниальные заболевания брахиоцефальных артерий;
- 16) Поражения клапанов сердца;
- 17) Аритмии, фибрилляция и трепетания предсердий;
- 18) ХОБЛ, астма;
- 19) Гломерулярные болезни;
- 20) Хронический интерстициальный нефрит;
- 21) Системные поражения соединительной ткани;
- 22) Детский церебральный паралич;
- 23) Ревматизм;
- 24) Сахарный диабет;

# ПЕРВИЧНЫЙ ПРИЕМ ПАЦИЕНТА В ПМСП (С 1 ЯНВАРЯ 2027 ГОДА)

**Субъективный сбор данных**

- Жалобы: характер, интенсивность, триггеры.
- История болезни: хронические заболевания, наследственность
- История жизни: (социальные факторы) ⚠️ (риск-факторы): курение, стресс, физическая активность

**Объективный осмотр органов и систем**

- Стетоскоп (аускультация): шумы, хрипы
- Перкуссия: выявление патологий легких/сердца
- Осмотр кожи: выявление дефектов, воспалительных изменений кожи и слизистых

**Инструментальный осмотр:**

- Антропометрия: шкала роста/веса с ИМТ.
- АД и пульсоксиметрия: измерение АД и сатурации
- Офтальмоскопия
- Отоскопия
- измерение окружности конечностей
- осмотр стоп (диабетическая стопа)



## Функциональные пробы

Проба Штанге и проба Генчи →  
Функциональное состояние дыхательной системы

Тест 6-минутной ходьбы  
Проба Летунова  
Ортостатическая проба  
→ Функциональное состояние сердечно-сосудистой системы

**СКРИНИНГИ** - объем исследований согласно целевой группе (триглицериды, ЛПНП, гликированный гемоглобин, ЭКГ)

**ОНКОСКРИНИНГИ** - маммография, мазок на онкоцитологию, гемокульттест и колоноскопия

**ФЛЮОРОГРАФИЯ**

**ЗАКЛЮЧЕНИЕ**

Рекомендации по режиму физической активности, сна, питанию

Рекомендации по лекарственной терапии

Рекомендации по необходимости дальнейшего обследования в системе ОСМС

При подозрении на состояние, угрожающее жизни, пациент будет направлен

Кабинет неотложной помощи

Стационар через вызов бригады СМП

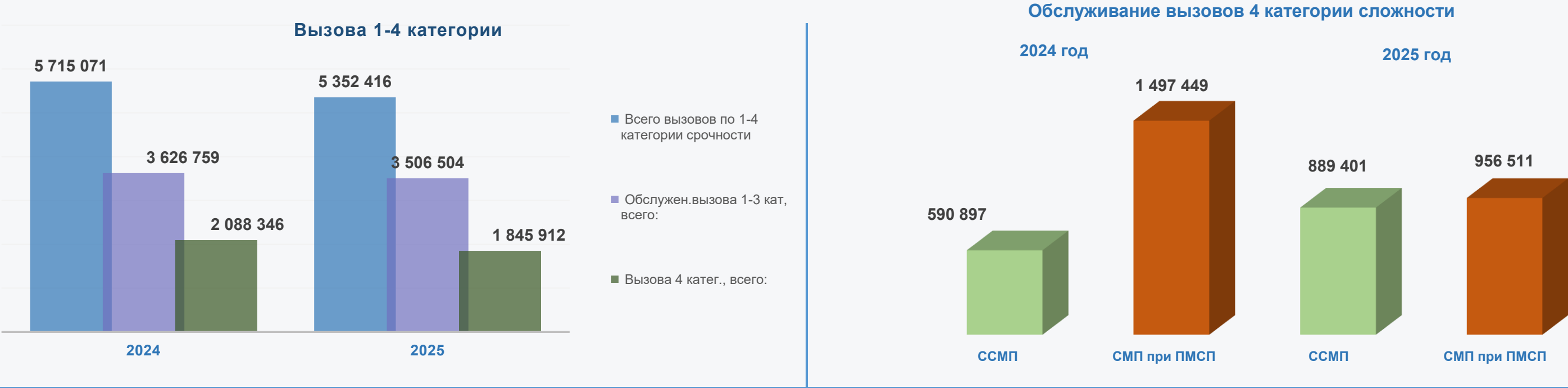
# СОВЕРШЕНСТВОВАНИЕ ОКАЗАНИЯ НЕОТЛОЖНОЙ ПОМОЩИ



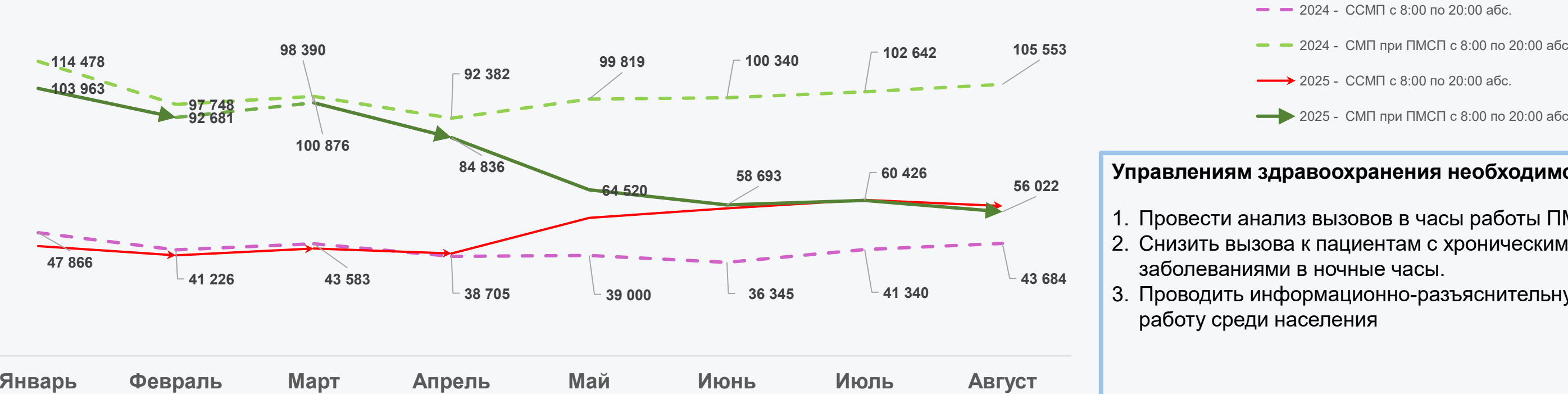
Министерство здравоохранения  
Республики Казахстан



Сравнительная динамика вызовов 4 категории сложности в разрезе регионов РК (8 мес. 2024/2025 гг.)



Динамика вызовов ССМП и СМП при ПМСП в часы работы ПМСП



**Управлениям здравоохранения необходимо :**

1. Провести анализ вызовов в часы работы ПМСП
2. Снизить вызова к пациентам с хроническими заболеваниями в ночные часы.
3. Проводить информационно-разъяснительную работу среди населения

# Мониторинг деятельности кабинетов неотложной помощи, мобильных бригад на 31.10.2025г.



Министерство здравоохранения  
Республики Казахстан



НАЦИОНАЛЬНЫЙ НАУЧНЫЙ  
ЦЕНТР РАЗВИТИЯ ЗДРАВООХРАНЕНИЯ  
ИМЕНИ САЛИДАТ КАИРБЕКОВОЙ

Регион	Количество организаций ПМСП	Количество прикрепленного населения (по РПН)	Потребность 1 мобильная бригада для обслуживания 4 категории срочности на 25 тыс населения и меньше	Обеспеченность кабинетами неотложной помощи, %	Укомплектованность врачами кабинетов неотложной помощи	Укомплектованность СМР кабинетов неотложной помощи	Всего МБ	% обеспеченности МБ
Карагандинская область/Қарағанды обл.	39	1 195 008	53	115.4	26.7	200.0	58	109.43
Актюбинская область/Ақтөбе обл.	39	934 684	19	115.4	80.0	131.1	48	252.63
Алматинская область/Алматы обл.	33	1 630 784	71	160.6	92.5	301.9	65	91.55
Алматы г.а./Алматы қ.	80	2 385 127	97	78.8	88.9	223.8	99	102.06
г. Шымкент/Шымкент қ.	59	1 271 927	70	108.5	85.9	181.3	70	100.00
Костанайская область/Қостанай обл.	32	783 623	38	53.1	11.8	294.1	37	97.37
Мангистауская область/Маңғыстау обл.	31	819 383	38	106.5	54.5	145.5	44	115.79
Атырауская область/Атырау обл.	22	709 112	28	104.5	65.2	95.7	35	125.00
Восточно-Казахстанская область/ШҚО	25	720 242	30	72.0	100.0	327.8	28	93.33
Жамбылская область/Жамбыл обл.	30	1 172 573	44	76.7	91.3	239.1	46	104.55
Западно-Казахстанская область/БҚО	26	691 890	37	80.8	42.9	209.5	39	105.41
Акмолинская область/Ақмола обл.	27	778 735	35	77.8	138.1	171.4	35	100.00
Область Абай/Абай обл.	33	619 076	22	81.8	85.2	159.3	30	136.36
Туркестанская область/Түркістан обл.	68	2 068 399	105	82.4	64.3	142.9	127	120.95
г.Астана/Астана қ.	42	1 670 486	66	114.3	70.8	175.0	78	118.18
Область Ұлытау/Ұлытау обл.	16	212 991	18	87.5	114.3	214.3	19	105.56
Павлодарская область/Павлодар обл.	30	755 871	38	90.0	77.8	129.6	47	123.68
Область Жетісу/Жетісу обл.	13	655 739	22	153.8	45.0	100.0	29	131.82
Северо-Казахстанская область/СҚО	19	529 749	22	78.9	46.7	153.3	23	104.55
Кызылординская область/Қызылорда обл.	24	819 141	34	112.5	63.0	259.3	38	111.76
Итого по РК	688	20 424 540	887	95.9	73.2	191.7	995	112.18

# СОВЕРШЕНСТВОВАНИЕ ДИНАМИЧЕСКОГО НАБЛЮДЕНИЯ

(приказ №149/2020)

Приложение 1 Перечень социально-значимых заболеваний, подлежащих динамическому наблюдению в рамках ГОБМП с периодичностью, сроками наблюдения, обязательного минимума и кратности исследований – 11 СЗЗ

№	Группа заболеваний, код МКБ	Периодичность осмотров			Минимум лабораторных и диагностических исследований		
		Осмотр СМР	Осмотр врачом ПМСП	Осмотр профильных специалистов	Исследования	Кратность	Срок и наблюдения
1.Туберкулез							
	Туберкулез (A15-A19)	1 раз в год	1 раз в год	осмотр фтизиатром 1 раз в 6 месяцев	Рентгенография обзорная органов грудной клетки (1 проекция)	1 раз в 6 месяцев	2 года
2. Вирус иммунодефицита человека							
	Болезнь, вызванная вирусом иммунодефицита человека (ВИЧ) (B20-B24)	1 раз в год	1 раз в год	осмотр инфекционистом 1 раз в 6 месяцев	УЗИ гепатобилиопанкреатической области, рентгенография органов грудной клетки	1 раз в год	пожизненно
					Рентгенография обзорная органов грудной клетки (1 проекция)	1 раз в год	
3. Хронические вирусные гепатиты и цирроз печени							
	Хронические вирусные гепатиты (B18.0, B18.1)	1 раз в год	1 раз в год	1 раз в год гастроэнтеролог и/или инфекционист	Определение HBsAg в сыворотке крови ИФА-методом (подтверждающий)	1 раз в год	пожизненно при хроническом
					Определение суммарных антител к HBsAg вируса гепатита В в сыворотке крови ИФА-методом	1 раз в год	

Приложение 2 Перечень хронических заболеваний, подлежащих динамическому наблюдению в рамках ОСМС с периодичностью, сроками наблюдения, обязательного минимума и кратности исследований – 26 групп ЗПДН

№	Группа заболеваний, код МКБ	Периодичность осмотров			Минимум лабораторных и диагностических исследований		Сроки наблюдения
		Осмотр СМР	Осмотр врачом ПМСП	Осмотр профильных специалистов	Исследования	Кратность	
ЗПДН (заболевания подлежащие динамическому наблюдению)							
1	Заболевания печени (K70-K76) кроме K74:	2 раза в год	1 раз в год	1 раз в год инфекционист  или  гастроэнтеролог	Общий анализ крови 6 параметров на анализаторе	2 раза в год	пожизненно
Токсическое поражение печени (K71), Печеночная недостаточность, не классифицированная в других рубриках (K72), Хронический гепатит, не классифицированный в других рубриках (K73), Другие воспалительные болезни печени	Определение аланинаминотрансферазы (АЛат) в сыворотке крови на анализаторе				2 раза в год		
	Определение общего билирубина в сыворотке крови на анализаторе				2 раза в год		
	Определение АФП (альфафетопротеин) в сыворотке крови ИФА-методом				2 раза в год		
	Определение протромбинового времени (ПВ) с последующим расчетом протромбинового индекса (ПТИ) и международного				1 раз в год		



Министерство здравоохранения  
Республики Казахстан



НАЦИОНАЛЬНЫЙ НАУЧНЫЙ  
ЦЕНТР РАЗВИТИЯ ЗДРАВООХРАНЕНИЯ  
ИМЕНИ САЛИДАТ КАИБЕКОВОЙ

## ДИНАМИЧЕСКОЕ НАБЛЮДЕНИЕ ЗА ЛИЦАМИ В РАМКАХ ПРОГРАММЫ УПРАВЛЕНИЯ ЗАБОЛЕВАНИЯМИ

Регистрацию пациента в ПУЗ в МИС осуществляет специалист сестринского дела:

- 1) территориального участка при установлении диагнозов АГ, СД и ХСН
- 2) доврачебного кабинета отделения профилактики при установлении факторов риска согласно коду международной классификации болезней и проблем, связанных со здоровьем 10 пересмотра R73, E78.5, E66

## ОПТИМИЗАЦИЯ УСЛУГ – АРТЕРИАЛЬНАЯ ГИПЕРТЕНЗИЯ (введение диагностических услуг с доказательной базой)

### УТВЕРЖДЕННАЯ РЕДАКЦИЯ

№	Категория населения (зона сегментации) на основе совокупности клинических и поведенческих показателей	Периодичность осмотров запланированные приемы			Минимум лабораторно- диагностических исследований	
		осмотр СМР	осмотр врачом ПМСР	осмотр профильных специалистов	исследования	кратность
1	Артериальная гипертензия					
	Оптимальная (зеленая зона)					
	Высокое нормальное АД АД 130-139 и/или 85-89 (код“0” в регистре)	4 раз в год	1 раз в год	-	Определение микроальбумина в моче	1 раз в год
Определение креатинина в моче						
Расчет САК: микроальбумин/креатинин* (мг/г, мг/ммоль)						
Определение ЛПНП						
Определение общего холестерина						
					Определение рСКФ (креатинин в крови)	
					Электрокардиография	1 раз в год
	Субоптимальная (желтая зона)					
	1-3 степень артериального давления при недостижении целевых значений АД 140-159 и/или 90-99 (код “1” в регистре) АД 160-179 и/или 100-109 (код “2” в регистре)	1 раз в 3 месяца	1 раз в 6 месяцев	По решению МДГ	Определение микроальбумина в моче	1 раз в год, и более при необходимости по решению МДГ
Определение креатинина в моче						
Определение общего холестерина						
Определение ЛПНП, креатинина крови с расчетом скорости клубочковой фильтрации (СКФ)						
Суточное мониторирование артериального давления (24 часа)						
					Электрокардиография	
					Эхокардиография	
	Плохая (красная зона)					
	1-3 степень артериального давления при сохраняющихся факторах риска (при недостижении целевых значений) АД 160-179 и/или 100-109 (код “2” в регистре)	1 раз в месяца	1 раз в месяца	По решению МДГ	Определение микроальбумина в моче	2 раза в год, и более при необходимости по решению МДГ
Определение креатинина в моче						
Расчет САК: микроальбумин/креатинин*(мг/г, мг/ммоль)						
Определение общего холестерина, триглицер, ЛПНП, креатинин крови с расчетом скорости клубочковой фильтрации (СКФ)						
Электрокардиография						
					Суточное мониторирование артериального давления (24 часа)	
					Эхокардиография	

19



Приложение 1 Перечень медицинских услуг, оказываемых при СЗЗ в рамках ГОБМП

Приложение 2 Перечень медицинских услуг, оказываемых при заболеваниях, подлежащих динамическому наблюдению в системе ОСМС

Приложение 3 Перечень медицинских услуг при подозрении на социально-значимые заболевания в рамках ГОБМП

Приложение 4 Перечень медицинских услуг физической медицины и реабилитации при последствиях хронических заболеваний в системе ОСМС

Приложение 5 Перечень медицинских услуг специализированной медицинской помощи в амбулаторных условиях в рамках гарантированного объема бесплатной медицинской помощи

травмпункт

кожвендиспансер

Приложение 6 Нормативы времени оказания услуг специализированной медицинской помощи в амбулаторных условиях

Приложение 7 Поводы обращения для направления на специализированную медицинскую помощь в амбулаторных условиях \* для статистического учета

## ОПТИМИЗАЦИЯ МАРШРУТА И ЛИКВИДАЦИЯ ИЗБЫТОЧНЫХ ЭТАПОВ

1. Понятие «**ЗАВЕРШЕНИЕ СЛУЧАЯ ОБРАЩЕНИЯ в организацию ПМСП**»
2. Понятие «**ЗАПЛАНИРОВАННЫЙ ПРИЕМ**»
3. **СЕГМЕНТАЦИЯ** пациентов по тяжести течения заболевания
4. Четкая **ПРИВЯЗКА НАПРАВЛЕНИЯ** к коду МКБ, услуге и финансированию
5. **СТАНДАРТИЗАЦИЯ НАПРАВЛЕНИЙ**: код МКБ, услуга, источник финансирования
6. **КОМПЛЕКСНОЕ НАПРАВЛЕНИЕ К ТРЁМ СПЕЦИАЛИСТАМ** в одном случае
7. График приема профильных специалистов в МИС, с открытой датой **увеличено на 60 календарных дней**



**БЛАГОДАРЮ ЗА ВНИМАНИЕ!**

г. Астана, 2025 год